

ZAŁĄCZNIK

Szczegółowy opis modułu zamówień do zadania:

Rozwój istniejącej platformy B2B oraz PIM pod kątem zarządzania rabatami dla kontrahentów. Wykonanie modułu zamówień obejmującego oprogramowanie oraz narzędzia synchronizacji pomiędzy platformą B2B oraz programem finansowo-księgowym Subiekt.

Założenia ogólne	3
Nazwa koszyka	3
Uprawnienia pracowników partnera handlowego	3
Dostępne formy płatności	4
Minimum logistyczne	4
Koszty przesyłki	4
Kredyt kupiecki, dług w spłacie kredytu kupieckiego	4
Realizacja zamówień na produkty z terminem dostawy	4
Lista zamówień oczekujących, lista produktów z zamówień oczekujących	7
Aktualizacja stanów magazynowych i powiadomienie	7
Stan magazynowy produktu < ilość produktu w zamówieniach oczekujących	8
Aktualizacja stanu magazynowego produktu a widoczność produktu w module zamówień	8
Produkty komplementarne	8
Inne uwagi i dodatkowe informacje	9

Założenia ogólne

Moduł umożliwi uprawnionym użytkownikom partnerów handlowych składać zamówienia. W imieniu partnerów handlowych zamówienia może składać również HT lub HS.

Podczas składania zamówień partnerzy handlowi lub użytkownicy składający zamówienia w ich imieniu:

posługują się swoim aktualnym cennikiem klienckim;
mają dostęp do produktów według blokad rynkowych, które zostały określone na ich kartotece;
korzystają z opcji “kredyt kupiecki” jeśli posiadają do niej dostęp;

Nazwa koszyka

Nazwa koszyka będzie generowana przez system z zaszytymi informacjami (z jakiego oddziału partnera handlowego złożono zamówienie, jaki pracownik złożył zamówienie). W przypadku składania zamówienia przez HT lub HS w imieniu partnera w nazwie koszyka będzie przekazana ta informacja w postaci akronimu nazwy HT lub HS.

Uprawnienia pracowników partnera handlowego

Pracownicy partnerów handlowych będą korzystać z modułu zamówień zgodnie z posiadanymi uprawnieniami w ramach których mogą:

dodawać produkty do koszyka bez możliwości zamawiania (przycisk “wyślij koszyk” -taki koszyk trafi do użytkownika który ma uprawnienie do składania zamówień)
dodawać produkty do koszyka i składać zamówienie
edytować koszyki od innych pracowników (dodawać lub usuwać produkty, zmieniać ilości produktów), łączyć przesłane koszyki w zamówienia, ustalać adresy dostaw i wysyłać zamówienia (uprawnienie “zakupowiec”)
partner handlowy może posiadać kilka kont z uprawnieniami “zakupowca”, poszczególne oddziały partnera będą połączone z jednym z kont typu “zakupowiec”

Koszyk wysłany do akceptacji do zakupowca nie może być już edytowany.

HT oraz HS składający zamówienia w imieniu partnera handlowego posiadają uprawnienie “zakupowca”.

Dostępne formy płatności

Dostępne formy płatności w module zamówień to:
kredyt kupiecki wraz z terminem płatności (w zależności od ustawień na kartotece kontrahenta)
- domyślnie zaznaczony
przedpłata
za pobraniem

Minimum logistyczne

minimum logistyczne PLN - dla partnerów którzy wybrali kraj “PL”
minimum logistyczne EUR - dla partnerów którzy wybrali kraj inny niż “PL”

Koszty przesyłki

W sytuacji, gdy minimum logistyczne nie jest przekroczone (wartość zamówienia poniżej kwoty określonej w minimum) to zamówienie przesyłane jest do akceptacji do właściwego HT i HS który wpisuje koszty przesyłki “z ręki”. Takie zamówienie wraca potem do zakupowca partnera handlowego. Zakupowiec po zapoznaniu się z kosztami przesyłki akceptuje zakup. Jeśli zakupowiec nie zaakceptuje kosztów wysyłki będzie musiał anulować koszyk. Może jego zawartość skopiować i utworzyć na tej podstawie nowy koszyk.

Kredyt kupiecki, dług w spłacie kredytu kupieckiego

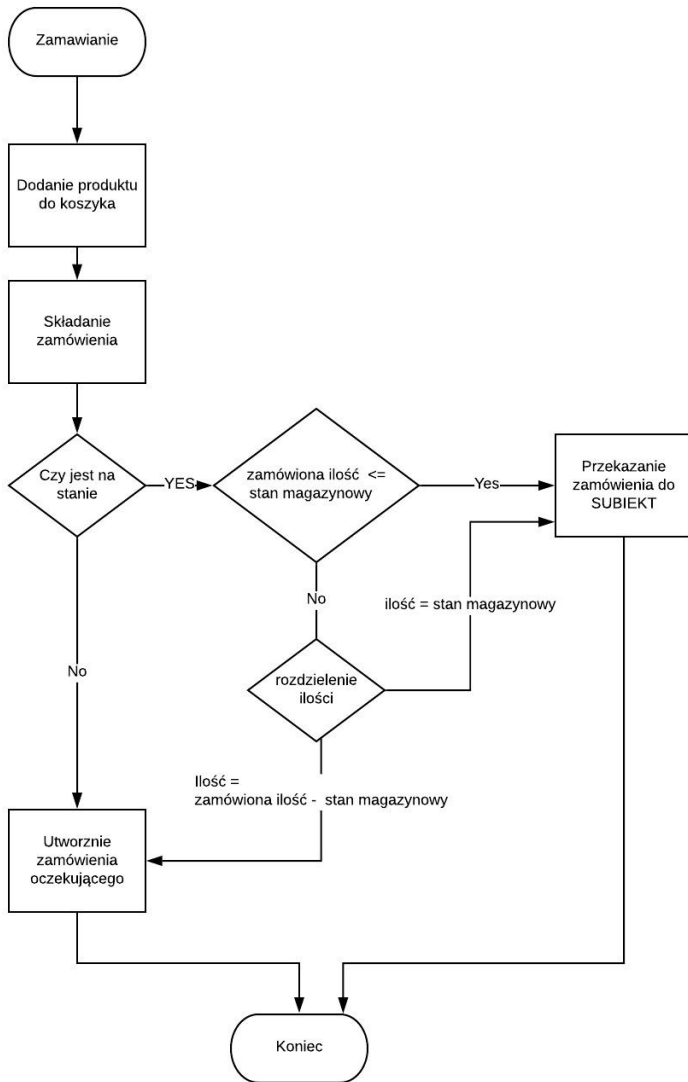
Informacja o przekroczonych terminach i niedostępnym kredycie kupieckim przekazywana będzie w ramach integracji z Subiektem.
Jeśli w pliku przyjdzie informacja o zadłużeniu partnera wtedy podczas składania zamówienia opcja kredytu kupieckiego jako formy płatności będzie niedostępna.

Realizacja zamówień na produkty z terminem dostawy

Produkt posiada informacje o:
stan magazynowy
termin dostaw

Informacje te przekazywane są w harmonogramie z programu Subiekt (integracja).

Zamawianie produktów z terminem dostawy i stanem magazynowym 0 obrazuje poniższy schemat:



Lista zamówień oczekujących, lista produktów z zamówień oczekujących

HT oraz HS będą mieli możliwość wyświetlenia listy wszystkich zamówień oczekujących (z regionów którymi się opiekują). Po kliknięciu w zamówienie wyświetlą się jego szczegóły: informacja o produkcie oczekującym, dacie dostawy oraz ilości zamówionych sztuk.

HT oraz HS będą mieli możliwość wyświetlenia listy wszystkich produktów z zamówień oczekujących (z regionów którymi się opiekują).

Przy produkcji:

wyświetlona zostanie łączna ilość z zamówień oczekujących z danego regionu będzie można wejść w listę zamówień w drodze które obejmują dany produkt

Uprawnieni użytkownicy będą mogli wyświetlić statystyki produktów w zamówieniach oczekujących z podziałem na regiony oraz w ujęciu globalnym (łącznie dla wszystkich regionów). Produkty te można będzie przeglądać według kategorii produktowych (z katalogu produktów).

Aktualizacja stanów magazynowych i powiadomienie

Po aktualizacji stanów magazynowych (po pojawieniu się stanów magazynowych przy produktach - informacja z Subiekta) na dashboardzie HT i HS wyświetli się powiadomienie o tym, że dany produkt (który jest na liście zamówień oczekujących z danego regionu) pojawił się na stanie magazynowym. Wysłane zostanie również stosowne powiadomienie mailowe.

Informacja będzie zawierać następujące dane:

dostępny stan magazynowy produktu

ilość produktów w zamówieniach oczekujących z regionu przypisanego do HT i HS

ilość produktów w zamówieniach oczekujących ze wszystkich regionów

Powiadomienie to wysłane zostanie w pierwszej kolejności do HS i HT, którzy opiekują się partnerem handlowym z najstarszym zamówieniem oczekującym na ten produkt.

HT i HS w ciągu 1 dnia roboczego będą musieli skontaktować się pozasystemowo z partnerem handlowym i potwierdzić lub anulować zamówienie oczekujące.

W przypadku anulowania zamówienia oczekującego powiadomienie wysłane jest do następnych HT i HS w których regionie znajduje się kolejne według starszeństwa zamówienie oczekujące z tym produktem.

Ta sama procedura wysyłania powiadomień dotyczy zamówień oczekujących złożonych przez HS lub HT w imieniu partnera.

Po potwierdzeniu zamówienia oczekującego przez partnera zostaje ono przekształcone w zwykłe zamówienie i jest procedowane tak, jak inne zamówienia.

Procedura powiadomienia o dostępnych produktach będzie pojawić się na dashboardzie raz na dobę, aby HT i HS mieli czytelny obraz tego co mają zaplanować na dany dzień.

Stan magazynowy produktu < ilość produktu w zamówieniach oczekujących

W sytuacji, gdy globalnie w zamówieniach oczekujących znajduje się większa ilość danego produktu niż ta, która została przyjęta na magazyn, handlowcy pozasystemowo ustalają między sobą który partner handlowy zostanie poinformowany o tym, że produkt jest już dostępny.

W tym przypadku powiadomienie otrzymują wszyscy HT i HS, w których regionach są złożone zamówienia oczekujące na dany produkt.

Aktualizacja stanu magazynowego produktu a widoczność produktu w module zamówień

Po aktualizacji stanów magazynowych system porówna ile sztuk produktu zostało przyjętych na magazyn a ile znajduje się w zamówieniach oczekujących. Jeśli na magazyn zostanie przyjęta większa ilość produktu niż znajduje się w zamówieniach oczekujących to różnica tych dwóch wartości zostanie udostępniona w module zamówień dla wszystkich partnerów.

Produkty komplementarne

Produkty komplementarne - wymagana rozbudowa katalogu produktów o opcję dodawania produktów komplementarnych. Podczas procedury zamawiania przy produkcie, który posiada produkty komplementarne, pojawi się komunikat typu: "możesz potrzebować jeszcze:" wraz z listą produktów komplementarnych.

Komplementarność produktów nie działa w dwie strony (produkt A posiada produkt komplementarny B, ale produkt B nie posiada produktu komplementarnego A).

Partner handlowy podczas dodawania produktów do koszyka będzie mógł zaznaczyć opcję “nie pokazuj produktów komplementarnych” (opcja dostępna podczas zamawiania produktów, jest to jednorazowa opcja, a nie stałe ustawienie partnera). Dodatkowo, admini LEDIN mogą na kartotece partnera włączyć ustawienie “nie pokazuj produktów komplementarnych podczas składania zamówienia”.

Inne uwagi i dodatkowe informacje

strona zapamiętuje zawartość koszyka po wylogowaniu
wybór dostawcy i numer listu przewozowego przychodzi z Subiekta wraz ze zmianą zamówienia na zrealizowane
na etapie dodawania produktu do koszyka wyświetlana jest informacja, że produkt już jest w koszyku
w module zamówień wyświetlany będzie komunikat: *zamówienia złożone do 13. będą realizowane w dniu następnym*